

# « Attendre à danser » - Cie La Frappée

## Fiche technique

Cette fiche technique fait partie intégrante du contrat de cession, elle sera visée des deux partis.

### >> PITCH

Claquettes aux pieds, entre reproches, aveux et confidences, les deux quarantennaires règlent leurs comptes en public sans jamais perdre pour autant le fil du spectacle. Parce qu'il y a une chose sur laquelle elles s'accordent, c'est que « La vie ce n'est pas d'attendre que l'orage passe, c'est d'apprendre à danser sous la pluie ».

**Durée** : 30 minutes

**Jauge** : environ 150 personnes tout public

**Configuration** : public assis

**3 représentations par jour maximum**

### >> L'ÉQUIPE EN TOURNÉE

2 comédiennes danseuses : Anne-Sophie CHAMPAIN, Fanny BIRON

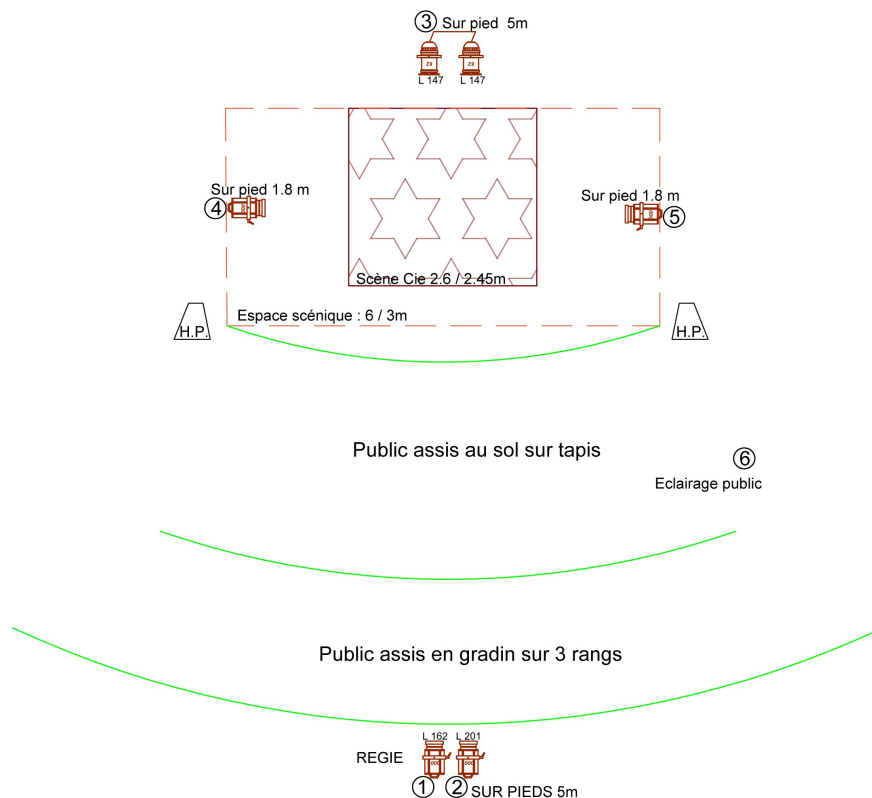
1 sonorisateur : Romain MARTINET

1 chargé Production/Diffusion : Julos GUILBAUD

### >> L'ESPACE, LA SCENOGRAPHIE

- > Si représentation en extérieur, merci de choisir un lieu intimiste et ombragé à l'abri des nuisances sonores.
  - > Le sol devra être stable (pente admissible 3%)
  - > Prévoir assise public en gradin. 2 rangs d'assises de même hauteur maximum. (cf plan d'implantation)
  - > Nous apprécions que des parents se glissent au milieu des premiers rangs d'enfants !
  - > Merci de prêter attention à la qualité du fond de scène et penser à placer l'espace scénique face au soleil
  - > Nous sommes autonomes sur le montage de notre décors
  - > Le spectacle se termine sous une pluie artificielle, merci de prévoir un point d'eau pour remplir nos brumisateurs, ainsi qu'une serpillère pour le démontage
- (N'hésitez pas à venir vers nous si vous n'êtes pas en mesure de remplir toutes ces contraintes)*

### Plan d'implantation



## >> LE PERSONNEL / LE PLANNING TYPE (pour représentation en soirée)

HORAIRES	TACHES	PERSONNEL
J-1	Arrivée équipe selon distance et heure de jeu	
<b>Jour de jeu</b>		
15h/16h	Montage scénographie	1 technicien son (montage)
16h/17h	Raccord plateau, balance son (et focus lumière)	1 technicien son
18h	<b>Représentation</b>	1 technicien d'accueil qualifié (astreinte élec)
19h	Démontage scénographie (durée : 30min)	
J+1	Départ équipe selon distance	

***Ces timing seront à préciser avec vous !***

## >> LE SON

- > Prévoir la mise à disposition d'un système de sonorisation de qualité professionnelle adapté au volume de l'espace de jeu comprenant 2 points de diffusion en façade et 2 retours de scène (nous pouvons éventuellement fournir le système son mais il faudra compter un défraiement supplémentaire).
- > La diffusion sera installée et fonctionnelle à l'heure de notre arrivée.
- > Nous amenons notre propre console son (prévoir les câbles de la console vers l'ampli / les enceintes).
- > Le spectacle est sonorisé avec deux micros cravates HF (micros fournis avec les câbles XLR micros/console).
- > Pour la régie :
  - Une arrivée électrique 16A ainsi qu'une multiprise.
  - Une table de minimum 1m x 1m, une chaise, et un parasol si régie située en plein soleil.La régie sera placée idéalement face à la scène, aux 2/3 de la profondeur de l'espace publique.

Pour toutes questions, n'hésitez pas à contacter Romain Martinet au 06.50.18.13.98 ou à l'adresse mail : [martinet.romain91@gmail.com](mailto:martinet.romain91@gmail.com)

## >> LA LUMIERE

Pour les représentations nocturnes ou en salle, prévoir un plan de feu simple. (cf plan d'implantation)  
A vous de fournir gradateurs, console, projecteurs, kit câblage et un moyen d'accès pour les réglages.

## >> LES DIVERS

- > Nous apprécions les repas cuisinés avec des produits de saisons !
- > Une des comédiennes est végétarienne et allergique aux crevettes et aux crabes.
- > Prévoir un espace loge pour 3 personnes avec toilettes et douche (si possible) .
- > Prévoir un emplacement pour une voiture et une petite remorque.

*A bientôt*